

# Validita sociálno-triednych klasifikácií EGP, ESeC a ESeG v slovenskej spoločnosti<sup>1</sup>

Ján Bunčák<sup>2</sup> – Anna Hrabovská<sup>3</sup> – Ján Sopóci<sup>4</sup>

Katedra sociologie FF UHK Hradec Králové, Katedra sociológie FiF UK Bratislava

**The Validity of EGP, ESeC and ESeG Class Schemes for Slovak Society.** The subject of this article is the EGP, ESeC and ESeG class schemes and their validity for Slovak society. The basic question is to what extent these three schemes identify differences in occupational conditions in Slovak society. In the first part of the article, the authors presents EGP, ESeC and ESeG schemes, focuses on their theoretical grounds, and looks at the criteria that define social classes within these frameworks. In the second part of the article the author tests whether these three class schemes really measure what they are supposed to: the criterion validity of EGP, ESeC and ESeG is tested. After that, the authors examines how much the three class schemes predict other social variables on the basis of theoretical expectations: the construct validity of EGP, ESeC and ESeG is tested. Based on criterion validity testing, it proved to be the highest ESeC class scheme, based on the construct validity test, the ESeC and ESeG class schemes was the most excellent. Finally the authors compares three class schemes and discusses which of them is a more appropriate explanatory instrument of occupational inequalities in current Slovak society.

Sociológia 2018, Vol. 50 (No. 4: 367-395)

<https://doi.org/10.31577/sociologia.2018.50.4.15>

**Key words:** *Class; EGP; ESeC; ESeG class schemes; occupational structure; social stratification; validity of class schemes for Slovak society*

## Úvod

Empirické výskumy sociálnej stratifikácie a sociálnej mobility moderných západných spoločností sa realizujú najmä na základe teoretického východiska, ktorým je neoweberovské chápanie spoločenských tried vytvorené Johnom H. Goldthorpem a jeho spolupracovníkmi. (Goldthorpe – Hope 1974; Goldthorpe – Llevelyn 1977; Goldthorpe et al. 1987; Erikson et al. 1979, 1983; Erikson – Goldthorpe 1992) Títo autori spoločenské triedy vymedzili na základe kritérií, ktorými sú trhová a pracovná situácia a na základe toho rozlíšili viaceré triedy ako dôsledok rozdielnych pozícií na trhu práce (podľa nich primárne rozlišujú zamestnávateľov, samo-zamestnávateľov a zamestnancov) a v rámci vykonávanej práce (podľa typu pracovnej zmluvy sa rozlišujú pozície

<sup>1</sup> Štúdia vznikla v rámci riešenia výskumnej úlohy APVV-14-0639 Sociálna stratifikácia a sociálna mobilita v slovenskej spoločnosti a výskumnej úlohy VEGA 1/10062/15 Sociologické teórie moderny ako východisko skúmania vývoja slovenskej spoločnosti II.

<sup>2</sup> Korešpondencia: doc. Mgr. Ján Bunčák, PhD., Katedra sociologie, Univerzita Hradec Králové, Filozofická fakulta, náměstí Svobody 331, Hradec Králové, ČR. E-mail: jan.buncak@uhk.cz

<sup>3</sup> Korešpondencia: RNDr. Anna Hrabovská, PhD., Porubského 8, 811 06 Bratislava. E-mail: hrabovska@chello.sk

<sup>4</sup> Korešpondencia: prof. PhDr. Ján Sopóci, PhD., Katedra sociológie, FiF UK, Gondova 2, 814 99 Bratislava, Slovensko. E-mail: jan.sopoci@uniba.sk

so zmluvou o zastávanej pozícii a zmluvou o vykonávanej práci). Goldthorpeho triedna klasifikácia, označovaná často aj ako triedna schéma EGP, alebo i schéma CASMIN, sa po roku 1989 začala (zväčša v rôzne modifikovanej podobe) používať ako východisko pre skúmanie sociálnej stratifikácie a mobility aj v Česko-Slovensku a neskôr i na Slovensku. (Bunčák et al. 2011, 2013; Katrňák 2005; Katrňák, Fučík 2010; Machonin – Tuček a kol. 1996; Matějů – Vlachová 2000; Sopóci 2017; Šafr 2008; Šafr – Holý 2012; Tuček a kol. 2003 atď.)

Nedostatky triednej schémy EGP, ktorá bola vyvinutá primárne pre Veľkú Britániu a zohľadňovala predovšetkým špecifiká tamojšieho trhu práce, vyvolali potrebu jej úpravy, ktorá by uspokojila potrebu zohľadniť prebiehajúce zmeny na trhu práce a umožnila by porovnávať zistenia stratifikačných výskumov uskutočňovaných v európskych štátoch. Výskumný tím poverený Eurostatom preto v rokoch 2004 až 2006 vytvoril aktualizovanú podobu Goldthorpeho schémy, ktorá sa nazýva European Socio-economic Classification, čiže Európska sociálno-ekonomická klasifikácia, v skratke ESeC. (Rose – Harrison 2010) Na základe úpravy tejto klasifikácie iný medzinárodný tím v rokoch 2011 až 2014 vytvoril najnovšiu triednu schému nazvanú European Socio-economic Groups, čiže Európske sociálno-ekonomické skupiny, v skratke ESeG, ktorá má slúžiť ako základ pre tvorbu sociálnych štatistík Európskej únie. (Meron 2014)

Všetky uvedené klasifikácie spoločenských tried možno použiť ako východisko sociologického skúmania sociálnych nerovností, sociálnej stratifikácie i mobility súčasných európskych spoločností. Pri skúmaní stratifikácie slovenskej spoločnosti sa však doteraz využívala iba triedna schéma EGP, novšie klasifikácie tried neboli použité. V predloženej štúdiu využívame na opis stratifikácie našej súčasnej spoločnosti ako prví všetky uvedené triedne klasifikácie a v súvislosti s tým sa venujeme i testovaniu validity a posúdeniu vhodnosti ich použitia pri analýze stavu sociálnej stratifikácie a mobility slovenskej spoločnosti. Využijeme na to empirické údaje získané výskumom *Sociálna stratifikácia a sociálna mobilita na Slovensku*<sup>5</sup>. Pri testovaní validity a porovnaní vhodnosti triednych schém EGP, ESeC a ESeG na skúmanie stratifikácie slovenskej spoločnosti budeme postupovať tak, že najskôr stručne charakterizujeme tieto klasifikácie (najmä z hľadiska ich teoretického zakotvenia a kritérií, podľa ktorých sa v nich vymedzujú sociálne triedy), potom otestujeme validitu každej z nich (zameriame sa pritom na testovanie kritériálnej a konštruktivej validity) a nakoniec sa pokúsime na základe výsledkov testovania určiť, ktorá z týchto

---

<sup>5</sup> Výskum *Sociálna stratifikácia a sociálna mobilita na Slovensku* uskutočnila v roku 2016 agentúra MEDIAN SK, s.r.o. na reprezentatívnej vzorke 3559 respondentov vybraných metódou náhodného výberu, technikou štandardizovaného rozhovoru na základe dotazníka vytvoreného riešiteľmi výskumnej úlohy APVV-14-0639 Sociálna stratifikácia a sociálna mobilita v slovenskej spoločnosti.

triednych klasifikácií je najvhodnejšia na skúmanie sociálnej stratifikácie a mobility súčasnej slovenskej spoločnosti.

### **Triedne klasifikácie EGP, ESeC a ESeG**

#### *Triedna klasifikácia EGP*

Goldthorpeho klasifikácia tried, najčastejšie označovaná skratkou EGP podľa začiatočných písmen priezvisk jej tvorcov, vznikala postupne od sedemdesiatych rokov 20. storočia a po viacerých prepracovaniach získala definitívnu podobu na začiatku deväťdesiatych rokov. (Goldthorpe – Llevelyn 1977; Erikson et al. 1979, 1983; Goldthorpe – Payne 1986; Erikson – Goldthorpe 1992) Jej autori najskôr vychádzali z chápania sociálnych tried ako dôsledku rozdielnej trhovej a pracovnej situácie rôznych povolání, resp. zamestnaní ako dvoch hlavných komponentov triedneho postavenia. Pozícia na trhu práce (trhová situácia) určuje postavenie jej nositeľa na základe zdroja a výšky príjmu, stupňa ekonomickej istoty a šancí ekonomického vzostupu. Pracovná situácia určuje jeho postavenie na základe umiestnenia v systéme ovládania a riadenia činnosti v odvetví či v organizácii, v ktorej je zamestnaný. (Goldthorpe – Payne 1986) Goldthorpe s kolegami neskôr zdôraznil potrebu rozlíšenia pozícií na trhu práce a v štruktúre zamestnancov na základe typu pracovnej zmluvy, ktorá s nimi súvisí. (Erikson – Goldthorpe 1992) Triedna štruktúra je teda v Goldthorpeho schéme vytvorená na základe štruktúry zamestnaní existujúcej v systéme trhu práce konkrétnej spoločnosti – ide o štruktúru vychádzajúcu zo zamestnaneckých pozícií, a nie z osôb, ktoré tieto pozície obsadzujú.

Triedna klasifikácia EGP teda vychádza z kombinácie viacerých kritérií, ktoré sú hierarchicky usporiadané. Prvým hlavným kritériom je trhová situácia, na základe ktorej sa rozlišujú tri základné pozície: zamestnávateľa, samostatne zárobkovo činní a zamestnanci. Zamestnávateľa sa podľa počtu ich zamestnancov a podľa svojho podielu na vedení firmy v klasifikácii ešte delia na veľkých a drobných a drobní zamestnávateľa sa členia aj podľa odvetvia (priemysel, poľnohospodárstvo), v ktorom pôsobia. Podľa odvetvia, v ktorom pôsobia, sa členia aj samostatne zárobkovo činní: na samostatne zárobkovo činných v priemysle a v poľnohospodárstve.

Druhým hlavným kritériom klasifikácie EGP, využívaným na členenie zamestnancov do tried, je typ pracovnej zmluvy medzi zamestnávateľom a zamestnancom – rozlišuje sa zmluva o zastávanej pozícii a zmluva o vykonávanej práci. Na základe uzatvorenej zmluvy o zastávanej pozícii sa vzťah medzi zamestnancom a zamestnávateľom označuje ako služobný, na základe zmluvy o vykonávanej práci sa vzťah medzi zamestnancom a zamestnávateľom označuje ako výkonový. Zmluva o služobnom vzťahu sa týka najmä nemanuálne pracujúcich zamestnancov, ako sú napríklad manažéri, úradníci, odborníci a technici s vyšším vzdelaním. Na základe výšky dosiahnutého vzdelania, mie-

ry rozhodovacej právomoci a výšky odmeny sa v rámci týchto pozícií rozlišuje vyšší a nižší stupeň. Zmluva o vykonávanej práci sa týka manuálne pracujúcich, resp. robotníkov. Títo sa ďalej rozlišujú podľa odvetvia, v ktorom pracujú, na priemyselných a poľnohospodárskych, pričom priemyselní robotníci sa ešte delia aj podľa kvalifikácie: na kvalifikovaných a nekvalifikovaných (polokvalifikovaných). Okrem týchto pozícií existujú medzi zamestnancami aj pracovné pozície s typom pracovnej zmluvy, ktorá je kombináciou zmluvy o služobnom vzťahu a zmluvy o vykonávanej práci; odmena za prácu je v tomto prípade zložená zo zmluvne dohodnutej časti a z časti závisiacej od pracovného výkonu. Tento typ zmluvy sa týka pozícií rutinne nemanuálne pracujúcich zamestnancov v administratíve, obchode a službách (tieto pozície sa podľa stupňa kvalifikácie a výšky odmeny ešte delia na vyšší a nižší stupeň), ako aj nižšie kvalifikovaných technikov a robotníckych majstrov a predákov.

Na základe uvedených kritérií rozlišuje klasifikácia EGP vo svojej úplnej podobe 11 tried (tabuľka č. 1), ktoré majú okrem slovného označenia autormi pridelené i označenie rímskymi číslicami, doplnené v prípade niektorých tried písmenom abecedy. Klasifikácia rozlišuje tri základné triedne pozície: zamestnávateľov (kupujúcich pracovnú silu), samostatne zárobkovo činných (samozamestnávateľov) a zamestnancov (predávajúcich pracovnú silu). Zamestnávateľa sa ďalej členia na veľkých (trieda I) a malých (triedy IVa, IVb a IVc). Samostatne zárobkovo činní sa delia podľa odvetvia, v ktorom pôsobia: na pozície v priemysle a v poľnohospodárstve (triedy IVb a IVc). Zamestnanecké pozície sa delia podľa typu pracovnej zmluvy na:

- pozície zamestnancov so zmluvou o služobnom vzťahu s vyšším a nižším stupňom kvalifikácie a vzdelania (triedy I a II),
- pozície zamestnancov so zmiešaným typom pracovnej zmluvy, ktorí obsadzujú pracovné miesta s rutinne nemanuálnou prácou, technické miesta vyžadujúce si nižšie vzdelanie a miesta majstrov a predákov (triedy IIa, IIIb a V),
- pozície zamestnancov so zmluvou o vykonávanej práci, čiže pracovné miesta s manuálnou prácou v priemysle vyžadujúce si vyšší a nižší stupeň kvalifikácie a pracovné miesta v poľnohospodárstve (triedy VI, VIIa a VIIb).

Triedna klasifikácia EGP nemá hierarchický charakter, napriek tomu sa však triedy I a II (označované súhrnne ako servisná trieda, trieda služieb či salariát) považujú za najvyššie postavené: tieto triedne pozície sú, na základe zmluvy o služobnom pomere, charakteristické najvyššími odmenami a inými benefitmi, najvyššou istotou pracovnej zmluvy, najvyššími šancami na pracovný a sociálny vzostup atď. V klasifikácii najnižšie umiestnené pozície patria robotníckej triede. Tieto pozície sú, na základe zmluvy o vykonávanej práci, v porovnaní s pozíciami so zmluvou o služobnom pomere v mnohom znevýhodnené. Sú typické nižšími odmenami, zriedkavejšími a menšími pracovnými benefitmi, nižšou istotou zamestnania, nízkymi šancami na pracovný vzostup

atď. Triedne pozície, ktoré sú označované na základe zmiešaného typu pracovnej zmluvy ako medziláhlé, sú charakteristické nejednoznačnosťou ich zaradenia v klasifikácii a približnosťou vymedzenia ich postavenia medzi triedou služieb a robotníckou triedou ako hraničnými pozíciami triednej klasifikácie EGP. Napriek nehierarchickému charakteru tejto klasifikácie ju jej autori používajú i pri skúmaní sociálnej mobility, pričom za vzostupnú profesionálnu mobilitu považujú presuny do servisnej triedy (teda do tried I a II) z ostatných tried klasifikácie.

Tabuľka č. 1: **Triedna klasifikácia EGP**

Triedna pozícia	Opis	Typ pracovnej zmluvy
<i>Servisná trieda</i>		
I	Veľkí vlastníci, vysokoškolsky vzdelaní odborníci, verejní činitelia a vyšší štátni úradníci, vrcholoví manažéri veľkých firiem a organizácií	Zamestnávateľia alebo zmluva o služobnom vzťahu
II	Stredoškolsky vzdelaní odborníci, nižší štátni úradníci a verejní činitelia, manažéri menších firiem, vyššie kvalifikovaní technici, vedúci nemanuálne pracujúcich zamestnancov	Zmluva o služobnom vzťahu
<i>Medziláhlá trieda</i>		
IIIa	Rutinne nemanuálne pracujúci zamestnanci vyššieho stupňa v administratíve, obchode a službách	Kombinácia zmluvy o služobnom vzťahu a zmluvy o vykonanej práci
IIIb	Rutinne nemanuálne pracujúci zamestnanci nižšieho stupňa v administratíve, obchode a službách	Kombinácia zmluvy o služobnom vzťahu a zmluvy o vykonanej práci
Iva	Samostatní drobní vlastníci, umelci, živnostníci ap. zamestnávajúci ľudí	Zamestnávateľia
IVb	Samostatní drobní vlastníci, umelci, živnostníci ap. bez zamestnancov	Samostatne zárobkovo činní
IVc	Farmári, drobní roľníci, samostatne zárobkovo činní v primárnom sektore	Zamestnávateľia alebo samostatne zárobkovo činní
V	Nižšie kvalifikovaní technici, majstri a predáci manuálne pracujúcich	Kombinácia zmluvy o služobnom vzťahu a zmluvy o vykonanej práci
<i>Robotnícka trieda</i>		
VI	Kvalifikovaní manuálne pracujúci zamestnanci	Zmluva o vykonávanej práci
VIIa	Polokvalifikovaní a nekvalifikovaní manuálne pracujúci zamestnaní mimo poľnohospodárstva	Zmluva o vykonávanej práci
VIIb	Polokvalifikovaní a nekvalifikovaní poľnohospodárski robotníci	Zmluva o vykonávanej práci

Zdroj: Erikson – Goldthorpe 1992: 38

Úplná klasifikácia EGP obsahujúca jedenásť tried sa pri empirickom skúmaní sociálnej stratifikácie nepoužíva. Pre potreby výskumov sociálnej stratifikácie a mobility v jednotlivých štátoch a pre potreby komparatívnych stratifikačných výskumov sa najčastejšie používajú jej upravené, autormi odporúčané

verzie – trojtriedna, päťtriedna a sedemtriedna verzia. Tabuľka č. 2 znázorňuje tieto verzie a ukazuje i spôsob ich vytvorenia.

Tabuľka č. 2: **Úplná a redukovaná verzie triednej klasifikácie EGP**

Úplná verzia	Sedemtriedna verzia	Päťtriedna verzia	Trojtriedna verzia
I II	I + II Servisná trieda	I + II + III Biele goliere	I + II + II + IV Nemanuálne pracujúci
IIIa IIIb	III Rutinne nemanuálne pracujúci		
IVa IVb	IVa + IVb Drobní Podnikatelia	IVa + IVb Drobní Podnikatelia	
IVc	IVc Poľnohospodári	IVc + VIIb Poľnohospodári	IVc + VIIb Poľnohospodári
V VI	V + VI Kvalifikovaní Robotníci	V + VI Kvalifikovaní Robotníci	V + VI + VIIa Manuálne pracujúci
VIIa	VIIa Nekvalifikovaní Robotníci	VIIa Nekvalifikovaní robotníci	
VIIb	VIIb Poľnohospodárski robotníci		

Zdroj: Erikson – Goldthorpe 1992

Goldthorpeho triedna schéma sa stala najčastejšie používanou v empirických výskumoch sociálnej stratifikácie najmä vďaka jednoduchosti jej operacionalizácie, ktorá je založená na empirických údajoch o niekoľkých skutočnostiach týkajúcich sa aktuálneho zamestnania skúmaných osôb: využívajú sa údaje o zamestnaní osoby (zamestnania sú systemizované v Medzinárodnej štandardnej klasifikácii zamestnaní ISCO), ďalej údaj o tom, či ide o zamestnávateľa, samostatne zárobkovo činnú osobu, alebo zamestnanca a údaj o počte zamestnancov osoby, resp. údaj o počte ľudí, ktorí sú jej podriadenými na pracovisku.

#### *Triedna klasifikácia ESeC*

Európska sociálno-ekonomická klasifikácia je triedna klasifikácia vytvorená pre potreby opisu a komparácie zamestnaneckých a stratifikačných štruktúr v štátoch Európskej únie. (Rose – Harrison 2010) Táto klasifikácia je teoreticky zakotvená rovnako ako triedna klasifikácia EGP – vychádza zo štruktúry pozícií na trhu práce, čiže zo štruktúry zamestnaní, ktoré sú považované za základ sociálnej stratifikácie. Zoskupenia pozícií na trhu práce sú teda i v tejto klasifikácii východiskom vymedzenia tried, pričom postavenie týchto tried v klasifikácii ESeC je určené najmä na základe vzájomného vzťahu zamestnaneckých pozícií. Rovnako ako Goldthorpeho triedna schéma, aj triedna klasi-

fikácia ESeC rozlišuje zamestnávateľov, samostatne zárobkovo činných a zamestnancov, pridáva k nim však kategóriu exkludovaných, zahŕňajúcu ľudí nedobrovoľne vylúčených z trhu práce (dlhodobo nezamestnaných) a ľudí, ktorí ešte nepracovali. Popri pozícii na trhu práce sa i v tejto klasifikácii uplatňujú ako ďalšie kritériá členenia: výška vzdelania a stupeň kvalifikácie pre prácu, participácia na riadení a kontrola v práci, veľkosť firmy meraná počtom zamestnancov a tiež odvetvie, v ktorom zamestnávateľa, samo-zamestnávateľa i zamestnanci pôsobia.

Tri základné kategórie zahŕňajúce pozície vyplývajúce z trhu práce sa – rovnako ako v prípade triednej klasifikácie EGP – aj v klasifikácii ESeC členia na základe dvoch hlavných kritérií, ktorými sú trhová a pracovná situácia. Zamestnávateľa sa i v tejto klasifikácii delia veľkých a drobných (veľkí zamestnávateľa iba pridelujú úlohy iným, drobní zamestnávateľa pracovné úlohy pridelujú iným, a/lebo ich aj sami vykonávajú), pričom drobní zamestnávateľa sa ešte podľa stupňa odbornosti vykonávaných činností členia na odborne vyšších a nižších. Samostatne zárobkovo činní sa tiež rozdeľujú na odborne vyšších a nižších, pričom odborne nižší sa ďalej členia podľa sektoru (poľnohospodárstvo, ostatné sektory), v ktorom pôsobia. Zamestnanci sa, rovnako ako v prípade klasifikácie EGP, aj v triednej klasifikácii ESeC rozlišujú na základe druhu pracovnej zmluvy. Pre pracovné pozície s manuálnou, prevažne rutinnou a dobre kontrolovateľnou prácou, ktorá si vyžaduje nízky stupeň vzdelania a kvalifikácie, je typická zmluva o vykonávaní práce. Pre pracovné pozície s nemanuálnou, nerutinnou, neštandardnou a preto ťažšie kontrolovateľnou prácou, vyžadujúcou si vyššie vzdelanie či kvalifikáciu a vyššiu mieru zodpovednosti, je typická zmluva o služobnom vzťahu. Tretím druhom je zmiešaná zmluva, kombinujúca prvky zmluvy o služobnom vzťahu a zmluvy o vykonávaní práce. Zmluva o vykonávaní práce je typická pre robotnícke pozície, zmluva o služobnom vzťahu pre pozície vysoko postavených manažérov a vysoko kvalifikovaných a vzdelaných špecialistov a zmiešaná zmluva sa týka pozícií nižšie postavených vedúcich pracovníkov, nižších úradníkov a odborníkov, teda nižšie situovaných pozícií s manuálnou i nemanuálnou prácou.

Úplná klasifikácia ESeC sa skladá z desiatich kvalitatívne odlišných tried, ktoré sú označované arabskými číslicami (tabuľka č. 3). Ani táto klasifikácia nemá hierarchický charakter, jej autori však pripúšťajú, že triedy 1 a 2 sú na základe výšky a zaistenia príjmu umiestnené vyššie ako triedy 3, 6, 7, 8, 9. (Rose et al. 2010)

Tabuľka č. 3: **Triedna klasifikácia ESeC**

	Názov triedy	Špecifikácia	Typ pracovnej zmluvy
1	Vyšší salariát	Veľkí zamestnávateľia, vysoko kvalifikované odborné administratívne a manažérske zamestnania	Služobný vzťah
2	Nižší salariát	Odborné, administratívne, technické a manažérske zamestnania so stredoškolskou kvalifikáciou	Služobný vzťah (modifikovaný)
3	Biele goliere vyššieho stupňa	Medziľahlé zamestnania	Zmiešaný
4	Drobná buržoázia alebo nezávislí	Drobní zamestnávateľia a súkromní podnikatelia mimo poľnohospodárstva	-
5	Drobná buržoázia alebo nezávislí	Samo-zamestnávateľia a súkromní podnikatelia v poľnohospodárstve	-
6	Modré goliere vyššieho stupňa	Nižšie riadiace a technické zamestnania	Zmiešaný
7	Biele goliere nižšieho stupňa	Nižšie zamestnania v službách, obchode, administratívne	Zmluva o vykonanej práci (modifikovaná)
8	Kvalifikovaní manuálni pracovníci	Nižšie technické zamestnania	Zmluva o vykonanej práci (modifikovaná)
9	Polokvalifikovaní a nekvalifikovaní manuálni pracovníci	Rutinné zamestnania	Zmluva o vykonanej práci
10	Nikdy nepracujúci a dlhodobo nezamestnaní	Nikdy nepracujúci a dlhodobo nezamestnaní	-

Zdroj: Rose et al. 2010: 13

Trieda 1 – vyšší salariát zahŕňa pozície veľkých zamestnávateľov a zamestnanecké pozície vyznačujúce sa veľkými právomocami a zodpovednosťou za vykonané rozhodnutia a činnosti. Na vykonávanie takýchto zamestnaní (riaditelia, topmanažéri, vedúci úradov štátnej správy, vedci, lekári, právnici atď.) je potrebné vysokoškolské vzdelanie a odborné vedomosti. Trieda 2 – nižší salariát sa skladá zo zamestnaneckých pozícií (učitelia, sociálni a zdravotnícki pracovníci atď.), na vykonávanie ktorých stačí často i stredoškolské vzdelanie. Ak sú títo odborníci zamestnancami, sú v služobnom vzťahu k zamestnávateľovi. V prípade, že títo odborníci sú samostatne zárobkovo činní, na základe svojho vzdelania a kvalifikácie sa tiež zaraďujú do triedy 1 alebo 2, a nie do tried 4 alebo 5. Trieda 3 – biele goliere vyššieho stupňa a trieda 6 – modré goliere vyššieho stupňa, obsahujú zamestnanecké (v prvom prípade najmä administratívne, resp. úradnícke a v druhom odbornotechnické) pozície, ktoré si vďaka ťažšie kvantifikovateľným a kontrolovateľným výsledkom práce vyžadujú použitie zmiešaného typu pracovnej zmluvy. Triedy 4 a 5 združujú pozície drobných zamestnávateľov a samostatne zárobkovo činných, pokiaľ sú to pozí-



cie nevyžadujúce si vyššie vzdelanie a kvalifikáciu, alebo pozície drobných podnikateľov v primárnom sektore. Pre triedu 7 – biele goliere nižšieho stupňa a triedu 8 – kvalifikovaných manuálnych pracovníkov je charakteristická určitá úroveň požadovanej odbornosti spojenej so zastávaním týchto pozícií (ide o pozície s nemanuálnou prácou v administratíve, obchode, službách a pozície s manuálnou prácou vyžadujúce si odbornú kvalifikáciu), preto si vyžadujú uzatváranie modifikovaných zmlúv o vykonávaní práce. Trieda 9 – polokvalifikovaní a nekvalifikovaní manuálni pracovníci obsahuje pozície vyžadujúce si vykonávanie jednoduchých, rutinných, ľahko kontrolovateľných činností, ktoré umožňujú uzatvorenie zmluvy o vykonávaní práce. S triedou 10, zahŕňajúcou osoby, ktoré ešte nepracovali (ženy v domácnosti, študenti a dlhodobo nezamestnaní, sa pri empirickom skúmaní vždy nepracuje – ich triedna pozícia sa v tomto prípade vymedzuje na základe triednej pozície prednostu ich domácnosti, alebo na základe ich posledného zamestnania.

Tabuľka č. 4: Verzie triednej klasifikácie ESeC

Triedy ESeC	Desaťtriedna verzia	Šesťtriedna verzia	Päťtriedna verzia	Trojtriedna verzia
Vyšší salariát	1	1 + 2	1 + 2	1 + 2
Nižší salariát	2			
Biele goliere vyššieho stupňa	3	3 + 6	3 + 6	3 + 4 + 5 + 6
Drobná buržoázia alebo nezávislí	4	4 + 5	4 + 5	
Drobná buržoázia alebo nezávislí	5			
Modré goliere vyššieho stupňa	6			
Biele goliere nižšieho stupňa	7	7	7	7 + 8 + 9
Kvalifikovaní manuálni pracovníci	8	8	8 + 9	
Polo-kvalifikovaní a nekvalifikovaní manuálni pracovníci	9	9		
Nezamestnaní	(10)	(10)	(10)	(10)

Zdroj: Rose et al. 2010: 21

Aj triednu klasifikáciu ESeC možno používať vo viacerých verziách: úplnú, desaťtriednu verziu odporúčajú autori redukovať na 6, 5, alebo na 3 triedy. Ako ukazuje tabuľka č. 4, šesťtriedna a päťtriedna verzia klasifikácie ESeC zachovávajú základné členenie na zamestnávateľov, samostatne zárobkovo činných a zamestnancov, v trojtriednej verzii sú samostatne zárobkovo činní zaradení medzi zamestnancov. Šesťtriedna verzia je vytvorená na základe zlúčenia vyššieho a nižšieho salariátu, zlúčenia bielych a modrých golierov vyššieho stupňa a zlúčenia drobných podnikateľov a samostatne zárobkovo činných. Päťtriedna verzia vznikne, keď sa následne ešte zlúčia triedy 8 a 9, čiže kvalifikovaní a polo-kvalifikovaní/nekvalifikovaní zamestnanci. Trojtriedna verzia klasifikácie ESeC po ďalších zlúčeníach obsahuje iba salariát, medziľahlé triedy

a robotnícku triedu. Trieda exkludovaných z trhu práce je súčasťou každej verzie klasifikácie ESeC, má však status dodatočnej kategórie, ktorá môže, ale nemusí byť pri analýze použitá.

#### *Triedna klasifikácia ESeG*

Najnovšia sociálno-triedna klasifikácia, ktorá sa nazýva Európske sociálno-ekonomické skupiny (European Socio-economic Groups), v skratke ESeG, vznikla na objednávku Eurostatu ako klasifikácia pre potreby zabezpečovania jednotnej sociálnej štatistiky Európskej únie. Požiadavka vytvoriť túto novú klasifikáciu ako náhradu klasifikácie ESeC vyplynula najmä z nahradenia Medzinárodnej štandardnej klasifikácie zamestnaní ISCO-88, ktorá bola jej základom, novou, resp. modifikovanou klasifikáciou zamestnaní ISCO-08, zavedenou v roku 2008.

Aj klasifikácia ESeG, rovnako ako klasifikácie EGP a ESeC, vychádza zo základného predpokladu, že sociálna identita ekonomicky aktívnej osoby je určená predovšetkým jej pracovnou pozíciou, resp. jej zamestnaním. Na základe toho využíva dve základné kritériá: pracovnú situáciu a trhovú situáciu. Pozícia zamestnania na trhu práce sa v klasifikácii ESeG určuje na základe umiestnenia zamestnania v systematizácii Medzinárodnej štandardnej klasifikácie zamestnaní ISCO-08. Na základe kritéria trhovej situácie sa rozlišujú pozície samo-zamestnávateľov a zamestnancov. Na základe týchto dvoch kritérií možno podľa autorov vytvoriť sociálno-ekonomické skupiny (v striktnom sociologickom vymedzení však ide o kategórie, resp. zoskupenia) osôb, ktoré možno využiť nielen pre účely sociálnej štatistiky EU, ale aj pre sociologické analýzy sociálnej štruktúry európskych spoločností. (Meron 2014: 11)

Klasifikácia ESeG je teda koncepcne veľmi jednoduchá. Rozlišuje najskôr ekonomicky aktívne a ekonomicky neaktívne osoby. Na rozlíšenie ekonomicky aktívnych osôb využíva iba dve kritériá:

- umiestnenie zamestnania v Medzinárodnej štandardnej klasifikácii zamestnaní ISCO-08, ktorá zoskupuje zamestnania podľa pracovných úloh a s nimi spojených povinností a tiež podľa úrovne zručností potrebných na ich vykonávanie,
- zamestnanecký status, resp. trhovú pozíciu osoby. Pre potreby rôznych analýz možno pridávať a uplatňovať i ďalšie kritériá. (Meron 2014: 11) Ekonomicky aktívne osoby sa na základe zamestnaneckého statusu, resp. trhovej situácie začleňujú buď do pozície zamestnancov, alebo samo-zamestnávateľov. Umiestnenie zamestnania v klasifikácii zamestnaní ISCO-08 je určené dvojmiestnym kódom, na základe ktorého sa v štruktúre klasifikácie ISCO-08 rozlišuje 43 tried zamestnaní<sup>6</sup>. Ekonomicky neaktívne osoby sa členia na dve kate-

---

<sup>6</sup> Štatistická klasifikácia zamestnaní ISCO-08 (pre SR platí upravené SK ISCO-08) združuje pracovné pozície do jednotiek zamestnania ako najnižších článkov klasifikácie, ktoré sa združujú do podskupín, skupín, tried a hlavných tried na základe

górie: prvou sú dôchodcovia a nezamestnaní ľudia starší ako 65 rokov, druhou sú ekonomicky neaktívne osoby, ako sú študenti, invalidné osoby, nezamestnaní a iní nachádzajúci sa mimo trhu práce, mladší ako 65-roční.

Klasifikácia ESeG rozlišuje deväť skupín (sedem skupín ekonomicky aktívnych a dve skupiny ekonomicky neaktívnych), ktoré sa ešte členia na 42 podskupín. (Tabuľka č. 5)

Sedem skupín klasifikácie ESeG, zahŕňajúcich ekonomicky aktívne osoby, možno podľa autorov zredukovať na tri triedy: na vyššiu triedu (vznikne spojením skupín 1 a 2), strednú triedu (vznikne spojením skupín 3 a 4) a na robotnícku triedu (vznikne spojením skupín 5, 6 a 7). Pri analýzach možno všetky skupiny klasifikácie ESeG rozdeliť na podskupiny. (Meron 2014: 30) Zredukovaná trojtriedna podoba klasifikácie ESeG ponúka i možnosť chápať ju ako hierarchickú, autori ju však takto neoznačujú.

#### *Stratifikácia slovenskej spoločnosti v triednych klasifikáciách EGP, ESeC a ESeG*

Zistenia reprezentatívneho empirického výskumu *Sociálna stratifikácia a sociálna mobilita na Slovensku* umožňujú preskúmať a analyzovať stratifikáciu súčasnej slovenskej spoločnosti s využitím všetkých troch predstavených triednych klasifikácií. Výskum sa uskutočnil v októbri a novembri roku 2016 na vzorke 3559 respondentov vybraných metódou náhodného výberu, ekonomicky aktívnych respondentov s identifikovaným triednym postavením (na základe aktuálneho alebo posledného zamestnania) bolo vo vzorke 3216. Triednu klasifikáciu EGP sme operacionalizovali prostredníctvom algoritmu vytvoreného H. Ganzeboomom a D. Treimanom (Ganzeboom et al. 1992; Ganzeboom – Treiman 1996, 2003)<sup>7</sup>, klasifikáciu ESeC prostredníctvom algoritmu navrhnutého jej autormi (Harrison – Rose 2010)<sup>8</sup>, rovnako i klasifikáciu ESeG. (Meron 2014)<sup>9</sup> Na základe nedostatočného početného zastúpenia jednotlivých tried v prípade použitia úplných triednych schém sme sa rozhodli na porovnanie znázornení sociálnej stratifikácie slovenskej spoločnosti optikami EGP, ESeC a ESeG použiť šesťtriedny variant všetkých troch triednych klasifikácií.

---

podobnosti zručností požadovaných na výkon daného zamestnania. Štruktúra klasifikácie SK ISCO-08 má 5 úrovní, na ktorých sa rozlišuje: 10 hlavných tried zamestnaní (majú pridelený jednomiestny kód), 43 tried zamestnaní (dvojmiestny kód), 130 skupín zamestnaní (trojmiestny kód), 436 podskupín zamestnaní (štvormiestny kód) a 2147 jednotiek zamestnaní (sedemmiestny kód). ([www.kvalifikacie.sk/sk-isco-08](http://www.kvalifikacie.sk/sk-isco-08))

<sup>7</sup> Dostupné na: <http://home.fsw.vu.nl/hbg.ganzeboom/index.htm>

<sup>8</sup> Dostupné na: SPSS syntax: <http://www.iser.esex.ac.uk/research/esecc/matrices-and-syntax> Stata syntax: [http://mzes.uni-mannheim.de/download/ESeC\\_full\\_version\\_for\\_ESS.do](http://mzes.uni-mannheim.de/download/ESeC_full_version_for_ESS.do)

<sup>9</sup> Dostupné na: [https://ec.europa.eu/eurostat/cros/search/site/ESeG%2520syntax\\_en](https://ec.europa.eu/eurostat/cros/search/site/ESeG%2520syntax_en)

Tabuľka č. 5: Klasifikácia ESeG

	Názov skupiny ESeG	Špecifikácia	Zamestnanecký status	Kódy ISCO-08
1	Manažéri	Vyšší manažéri samo-zamestnávateľa, nižší manažéri samo-zamestnávateľa, vysokí štátni úradníci, vyšší a nižší riadiaci pracovníci v obchode, priemysle, službách, doprave – zamestnanci	Zamestnanci, samo-zamestnávateľa	11, 12, 13,14,
2	Špecialisti	Špecialisti v oblasti vedy a techniky, obchodu, zdravotníctva, služieb, právnici, špecialisti v oblasti práva, kultúry a sociálnych vecí, pedagogickí pracovníci	Zamestnanci, samo-zamestnávateľa	21, 22, 23, 24, 25
3	Technici a odborní pracovníci	Technici a odborní pracovníci v oblasti vedy a techniky, riadenia, IKT, ekonomiky, administratívy, v oblasti práva, sociálnych vecí a kultúry, poddôstojníci v armáde	Zamestnanci	31, 32, 33, 34, 35, 02
4	Malí podnikatelia	Kvalifikovaní robotníci v poľnohospodárstve, lesníctve a rybárstve, technici a administratívni pracovníci v službách, rôzni remeselníci, vodiči, operatéri strojov a zariadení atď.	Samo-zamestnávateľa	3, 4, 5, 6, 7, 8, 9
5	Úradníci a kvalifikovaní pracovníci v službách	Všeobecní administratívni pracovníci, administratívni pracovníci v zákazníckych službách, v oblasti osobnej starostlivosti, pracovníci bezpečnostných služieb a verejnej ochrany	Zamestnanci	41, 42, 43, 44, 53, 54, 03
6	Kvalifikovaní zamestnanci	Stavební, priemyselní, hutnícki, textilní a iní remeselníci, elektrikári, montéri a operatéri strojov a zariadení, vodiči a operatéri mobilných strojov a zariadení	Zamestnanci	71, 72, 73, 74, 75, 81, 82, 83
7	Zamestnanci s nižším statusom	Pracovníci v osobných službách, predavači, pomocní pracovníci v priemysle, službách, poľnohospodárstve, upratovači, likvidátori odpadu, pracovníci v poľnohospodárstve	Zamestnanci	51, 52, 91, 92, 93, 94, 95, 96, 6
8	Dôchodcovia a 65-roční a starší nezamestnaní	Penzionovaní manažéri, špecialisti, technici, odborní pracovníci, administratívni pracovníci, kvalifikovaní priemyselní a pomocní pracovníci, podnikatelia na penzii	-	-
9	Ostatní nezamestnaní	Študenti, invalidi, nezamestnaní, ostatní ekonomicky neaktívni mladší ako 65 rokov	-	-

Zdroj: Meron 2014: 4

V prípade redukcie EGP sme postupovali tak, že sme najskôr úplnú verziu tejto triednej klasifikácie zredukovali na sedem tried podľa odporúčania jej autorov a potom sme zlúčili triedy IVc a VIIb (poľnohospodárov a poľnohospodárskych robotníkov), ktorí boli vo vzorke zastúpení v minimálnom počte.

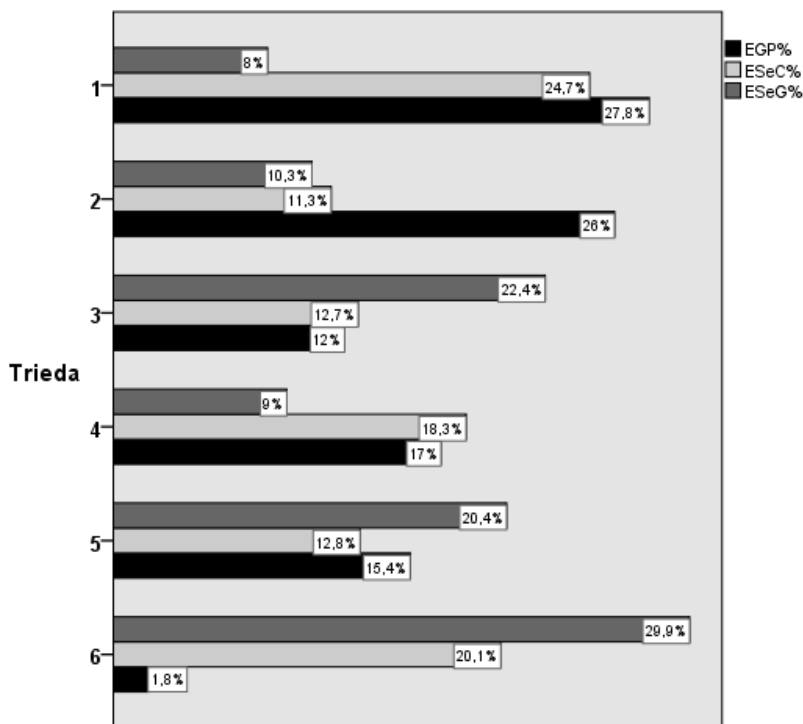
V prípade triednej klasifikácie ESeC sme použili jej šesťtriednu verziu vytvorenú autormi. Triednu klasifikáciu ESeG sme na šesťtriedny variant upravili tak, že sme zlúčili skupiny 3 a 4 (technici a odborní pracovníci a malí podnikatelia). Pri redukcii sme teda vždy pracovali len s kategóriami zahŕňajúcimi ekonomicky aktívnych. Z takto upravených šesťtriednych klasifikácií, ktoré znázorňuje tabuľka č. 6, budeme vychádzať aj pri validizácii triednych klasifikácií EGP, ESeC a ESeG.

Tabuľka č. 6: **Redukované (šesťtriedne) klasifikácie EGP, ESeC a ESeG**

<b>Triedy EGP</b>	<b>Triedy ESeC</b>	<b>Triedy ESeG</b>
Servisná trieda	Salariát	Manažéri
Rutinne nemanuálne pracujúci	Biele a modré goliere vyššieho stupňa	Špecialisti
Drobní podnikatelia	Drobná buržoázia alebo nezávislí	Technici a odborní pracovníci, malí podnikatelia
Kvalifikovaní robotníci	Biele goliere nižšieho stupňa	Úradníci a kvalifikovaní pracovníci v službách
Nekvalifikovaní robotníci	Kvalifikovaní manuálni pracovníci	Kvalifikovaní zamestnanci
Poľnohospodári	Polo-kvalifikovaní a nekvalifikovaní manuálni pracovníci	Zamestnanci s nižším statusom

Sociálnu stratifikáciu slovenskej spoločnosti z roku 2016, znázornenú prostredníctvom troch šesťtriednych klasifikácií obsahuje graf č. 1, ktorý ukazuje veľmi rozdielne konfigurácie tried v týchto klasifikáciách i rôzne početné zastúpenie respondentov v jednotlivých triedach klasifikácií. Je to predovšetkým dôsledkom rôznosti vymedzených sociálnych tried a ich rôzneho počtu v rámci jednotlivých klasifikácií, pričom túto rôznosť neodstránila ani uskutočnená redukcia. Napriek spoločnému teoretickému východisku konštrukcie všetkých troch klasifikácií i rovnakým základným kritériám vymedzenia sociálnych tried v rámci nich teda ich autori vytvorili poznávacie nástroje, na základe ktorých sme dospeli k veľmi odlišným podobám opisu aktuálneho stavu sociálnej stratifikácie slovenskej spoločnosti. Z tejto skutočnosti jednoznačne vyplýva úloha určiť, ktorá z uvedených triednych klasifikácií je najvhodnejším nástrojom na opis (meranie) a analýzu sociálnej stratifikácie, čiže zistiť a porovnať validitu triednych klasifikácií EGP, ESeC a ESeG v slovenskej spoločnosti.

Graf č. 1: Sociálna stratifikácia slovenskej spoločnosti v triednych klasifikáciách EGP, ESeC a ESeG



### Validizácia triednych klasifikácií EGP, ESeC a ESeG

Validita vypovedá o miere adekvátnosti, v ktorej empirické meranie zodpovedá významu pojmu, z ktorého meranie vychádza. Vypovedá teda o tom či sa meria to, čo sa má merať. V súčasnosti prevláda názor, že absolútnu, úplnú validitu merania nemožno dosiahnuť a ani dosiahnutý stupeň validity merania nemožno presne určiť. Možno dosiahnuť iba relatívnu mieru validity, ktorej primeranosť možno ohodnotiť iba približne na základe vedeckého posúdenia toho, ako merania spĺňajú kritériá základných druhov validity. Na dosiahnutie dostatočnej miery validity merania i na zhodnotenie tejto dostatočnosti sa najčastejšie využívajú zjavná, obsahová, kritériálna a konštruktová validita. Zjavná validita vypovedá o základnej logickej a empirickej súvislosti medzi pojmom a meraním, obsahová o tom, ako úplne meranie zachytáva obsah a rozsah pojmu, kritériálna vypovedá o súvislostiach medzi meraním a kritériálnymi premennými vymedzenia meraného pojmu, konštruktová validita vypovedá o súvislostiach

medzi meraním a premennými, ktoré indikujú predpoklady alebo dôsledky meraného pojmu. Zjavná a obsahová validita sa vyžívajú na určovanie základnej, resp. predbežnej vhodnosti a platnosti nástrojov a výsledkov merania, kritériálna a konštruktívna validita sa používajú na hlbšie a dôkladnejšie testovanie adekvátnosti meracích nástrojov i empirických meraní. (Babbie 2013; Bailey 1988; Zeller – Carmines 1980)

Ako sme ukázali, triedne schémy EGP, ESeC a ESeG sú v zásade iba rôznymi operacionalizáciami Goldthorpeho teoretického vymedzenia tried, ktoré je založené na dvoch hlavných kritériách (trhová a pracovná situácia), všetky teda vychádzajú z informácií o zamestnaneckom statuse a zamestnaní. Tieto triedne klasifikácie sú teda rôznymi, vo všetkých prípadoch však iba približnými indikáciami jednej teoretickej koncepcie sociálnych tried. Testovaním ich kritériálnej validity hľadáme odpoveď na otázku, či tieto triedne schémy merajú to čo majú merať, čiže to či triedne klasifikácie EGP, ESeC a ESeG skutočne vystihujú a merajú zamestnanecké vzťahy na trhu práce a či ich kategórie (jednotlivé triedy) sú vnútorne homogénne a navzájom odlišné. Sociálne triedy sú vo všetkých troch klasifikáciách určované priamo, na základe explicitných kritérií a znakov (na základe trhovej a pracovnej situácie indikovanej zamestnaním a zamestnaneckým statusom) i nepriamo, na základe implicitných kritérií a znakov (odmeňovanie, istota v zamestnaní, šance na vzostup, autonómnosť v práci atď.). Testovanie kritériálnej validity týchto triednych klasifikácií preto vyžaduje testovať vzťahy a súvislosti medzi jednotlivými triedami všetkých troch klasifikácií a týmito implicitnými znakmi, resp. premennými. Triedna klasifikácia je tým validnejšia (tým lepšie vyjadruje nerovnosti na trhu práce a nerovnosti medzi pracovnými pozíciami), čím väčšia je zistená miera súvislosti medzi jej jednotlivými triedami a sledovanými implicitnými premennými. (Evans 1992; Evans – Mills 1998)

Testovanie kritériálnej validity EGP, ESeC a ESeG teda znamená testovanie toho, ako tieto klasifikácie zodpovedajú charakteristikám (diferencujú ich, korelujú s nimi, prípadne ich predikujú), ktoré sa považujú za relevantné pre vymedzenie sociálnych tried. Hoci nemusia byť v definícii tried vždy explicitne uvedené, v rámci triednych klasifikácií sa považujú za definičné charakteristiky tried. Takými charakteristikami sú napríklad podmienky práce, autonómnosť v práci, podiel na riadení a organizácii práce, možnosť kariérneho vzostupu v práci atď. Existujúce nerovnosti na trhu práce v SR vyjadrujú jednotlivé triedne klasifikácie tým lepšie, čím štatisticky významnejšie diferencujú, súvisia, alebo predikujú charakteristiky pracovných pozícií tvoriace základ na zaraďovanie osôb do jednotlivých tried. (O'Reilly – Rose 2001: 144-146)

Pri testovaní kritériálnej validity sa zameriame na zisťovanie toho, ako vybrané charakteristiky pracovných pozícií súvisia s jednotlivými triedami všetkých troch klasifikácií. Odpoveď na otázku, ktorá z týchto triednych klasifiká-

cií je lepšou (validnejšou) operacionalizáciou Goldthorpeho vymedzenia sociálnych tried v slovenskej spoločnosti, získame na základe porovnania sily zistených súvislostí medzi vybranými charakteristikami a triedami klasifikácií EGP, ESeC a ESeG. Testovanie kriteriálnej validity týchto triednych klasifikácií uskutočníme na základe testovania vzťahov medzi jednotlivými triedami týchto klasifikácií a internými kriteriálnymi premennými, ktoré indukujú vybrané základné definičné prvky Goldthorpeho vymedzenia pojmu sociálna trieda: podmienky práce, šance na kariérny vzostup, autonómnosť v práci i možnosť podieľať sa na riadení a organizácii práce na pracovisku.

Testovaním konštruktivej validity hľadáme odpoveď na otázku, či tieto triedne klasifikácie súvisia s rôznymi externými skutočnosťami teoreticky predpokladaným spôsobom, teda či sa osoby zaradené do rôznych sociálnych tried odlišujú na základe predpokladaných dôsledkov ich triednej pozície. Triedna pozícia rozlišuje osoby najmä podľa dôsledkov, ktoré vyplývajú z jej zastávania pre ich život – podľa ich životných šancí a životných výsledkov, napríklad podľa príjmu a životnej úrovne, zdravia a veku dožitia, životného štýlu, kultúrnej spotreby, možností zabezpečiť vzdelanie pre svoje deti atď.

Testovanie konštruktivej validity sa obyčajne uskutočňuje v troch krokoch: najskôr sa (na základe existujúcich teoretických poznatkov problematiky, napríklad poznatkov o súvislosti medzi triednou pozíciou a výškou príjmu, chorobnosťou, kultúrnou spotrebou, politickými postojmi atď.) určí teoretický vzťah medzi triedou a inými premennými, potom sa odmeria empirická súvislosť medzi nimi a nakoniec sa interpretujú výsledky merania. Ak výsledky meraní potvrdzujú teoreticky predpokladané súvislosti, napríklad ak sa potvrdí teoreticky predpokladaný vzťah medzi triednou pozíciou a kultúrnou spotrebou, svedčí to o dosiahnutej konštruktivej validite nástroja merania, čiže triednej klasifikácie. Ak výsledky meraní nepotvrdzujú tieto súvislosti, treba preveriť, či sú správne teoretické predpoklady a/lebo či bolo meranie externých premenných a štatistické vyhodnotenie výsledkov uskutočnené správne. Ak sa správnosť teoretických predpokladov, uskutočneného merania i štatistického spracovania potvrdí, nástroj merania pravdepodobne nie je validný. (O'Reilly – Rose 2001: 147-148)

Testovanie konštruktivej validity triednych klasifikácií EGP, ESeC a ESeG uskutočníme na základe testovania vzťahov medzi ich jednotlivými triedami a vybranými šiestimi externými premennými: dosiahnutým vzdelaním, príjmom, ohrozením nezamestnanosťou, životnou úrovňou, kultúrnou spotrebou a sociálno-triednym sebazaradením.

#### *Testovanie kriteriálnej validity triednych klasifikácií EGP, ESeC a ESeG*

Testovanie kriteriálnej validity na základe zistených súvislostí vybraných charakteristík pracovných pozícií a triedami klasifikácií EGP, ESeC a ESeG sme



uskutočnili na základe testovania vzťahov medzi jednotlivými triedami týchto klasifikácií a internými kritériálnymi premennými, ktoré indukujú základné definičné prvky Goldthorpeho vymedzenia sociálnych tried. Týmito prvkami boli: podmienky práce, šance na kariérny vzostup, autonómnosť v práci a možnosť podieľať sa na riadení a organizácii práce na pracovisku. Indikátormi pracovných podmienok boli spôsob platenia za vykonanú prácu, benefity poskytované popri odmene za prácu, nutnosť zaznamenávať čas začiatku a ukončenia práce a preplácanie odpracovaných nadčasov. Indikátormi šanci na kariérny vzostup bolo respondentovo hodnotenie svojich príležitostí na povýšenie a možný spôsob dosiahnutia vyššieho finančného ohodnotenia práce (povýšením, vyšším pracovným výkonom, zvýšením si kvalifikácie alebo vzdelania). Indikátormi autonómnosti v práci a možnosti podieľať sa na jej riadení a organizácii bolo rozhodovanie o obsahu a spôsobe vykonávania svojej práce, rozhodovanie o začiatku a konci práce, ovplyvňovanie práce spolupracovníkov a ovplyvňovanie spôsobu organizovania práce na pracovisku<sup>10</sup>.

Meranie týchto indikátorov v empirickom výskume *Sociálna stratifikácia a sociálna mobilita na Slovensku* sa uskutočnilo prostredníctvom rôznych druhov stupníc, na základe ktorých sme získali nominálne i ordinálne premenné. Pre ďalšie spracovanie získaných údajov sme preto zredukovali i ordinálne premenné na dva varianty. Tabuľka č. 7 obsahuje takto získané údaje prezentované prostredníctvom percentuálneho podielu jedného z variantov dichotomických a dichotomizovaných premenných (odpovedí respondentov) roztriedených podľa šesťtriednych verzií klasifikácií EGP, ESeC a ESeG.

Na základe zistených údajov zhrnutých v tabuľke možno konštatovať, že skúmané kritériálne premenné sú vo všetkých troch triednych klasifikáciách medzi ich hlavnými triedami pomerne významne diferencované. Triedne klasifikácie EGP, ESeC i ESeG možno teda považovať za klasifikácie s dostatočne

<sup>10</sup> Uvedené indikátory sa vo výskume *Sociálna stratifikácia a sociálna mobilita na Slovensku* zisťovali a merali prostredníctvom týchto otázok:

- Vo vašom hlavnom zamestnaní vás platia alebo platili? (Odpovede: podľa počtu odpracovaných hodín (vrátane nadčasov); podľa vykonanej práce (podľa množstva vykonanej práce); na základe zákazky, úkolovej sadzby; základným platom a províziou (odmena, osobné ohodnotenie, prémie atď.); iba základným platom; kombináciou viacerých spôsobov; iným spôsobom.)
- Dostávajú, alebo ste dostávali vo vašej hlavnej práci okrem pravidelnej odmeny aj ďalšie hmotné výhody (napríklad služobný automobil, telefón, počítač atď.)? (Odpovede: áno; nie.)
- Vyžaduje alebo si vyžadovala vaša práca zaznamenávanie začiatku a konca pracovného času? (Odpovede: áno; nie.)
- Preplácajú alebo vám preplácali vo vašej hlavnej práci odpracované nadčasy? (Odpovede: áno; nie.)
- Aké sú alebo boli vo vašej hlavnej práci vaše príležitosti na povýšenie? (Odpovede: veľmi veľké; skôr veľké; ani veľké, ani malé; skôr malé; veľmi malé.)
- Ktorými spôsobmi je alebo bolo možné dosiahnuť vo vašej hlavnej práci vyššie finančné ohodnotenie? (Odpovede: povýšenie – áno, nie; vyšší výkon v práci – áno, nie; zvýšenie kvalifikácie alebo vzdelania – áno, nie.)
- Rozhodujete alebo ste rozhodovali o tom, čo a ako budete robiť vo vašej hlavnej práci? (Odpovede: áno; nie.)
- Rozhodujete alebo ste rozhodovali o čase začiatku a konca vašej hlavnej práce? (Odpovede: áno; nie.)
- Sú alebo boli pomoc, rady, dozor, kontrolovanie práce spolupracovníkov a podobne súčasťou vašej hlavnej práce? (Odpovede: áno; nie.)
- Môžete alebo ste mohli vo vašej hlavnej práci ovplyvňovať spôsob organizovania práce na pracovisku? (Odpovede: áno; nie.)

výrazne odlišenými sociálnymi triedami, ktoré ich tvoria. Jednotlivé kritériálne premenné odlišujú najmä tie sociálne triedy týchto klasifikácií, ktoré predstavujú protipóly z hľadiska uplatnenia hlavných kritérií tvorby triednych klasifikácií: trhovej a pracovnej situácie. Možno teda konštatovať, že všetky tri triedne klasifikácie zodpovedajú nielen explicitným, ale aj skúmaným implicitným kritériálnym charakteristikám ich sociálnych tried.

Pokiaľ ide o oblasť pracovných podmienok, možno konštatovať, že tradičný spôsob odmeňovania – plat s províziou je častejší v zamestnaneckých pozíciách s nemanuálnou i manuálnou prácou a zriedkavejší v pozíciách drobných podnikateľov a samostatne zárobkovo činných. Rôzne benefity popri odmene za prácu majú najmä zamestnanci v pozíciách servisných tried, resp. v rámci salariátu a všeobecne sú častejšie pre pozície nemanuálne pracujúcich, ako pre pozície manuálne pracujúcich zamestnancov. Aj nutnosť zaznamenávania začiatku a konca pracovného času je typická predovšetkým pre pozície s rutinnou manuálnou i nemanuálnou prácou, a menej častá je v pozíciách manažérov, špecialistov a technických pracovníkov, ako aj v prípade samostatne zárobkovo činných a podnikateľov. Preplácanie odpracovaných nadčasov sa viac týka zamestnaneckých pozícií s manuálnou i nemanuálnou rutinnou prácou, ako pozícií manažérov, špecialistov, podnikateľov a samostatne zárobkovo činných.

V prípade hodnotenia vlastných príležitostí na povýšenie v práci majú najväčšie možnosti zamestnanci v pozícií servisných tried, resp. salariátu, zamestnanci v pozíciách bielych golierov, manažérov, vyššie kvalifikovaných špecialistov a technikov. Možnosti rutinne manuálne pracujúcich sú oveľa nižšie. Podobne, najväčšie možnosti dosiahnuť zvýšenie odmeny za prácu prostredníctvom povýšenia sú najmä v zamestnaneckých pozíciách servisných tried, špecialistov a odborníkov s vyšším vzdelaním a kvalifikáciou. Dosiahnuť zvýšenie odmeny za prácu prostredníctvom vyššieho výkonu môžu najmä podnikatelia a samostatne zárobkovo činní, manažéri, technici a kvalifikovaní manuálni pracovníci, menšie možnosti majú rutinne nemanuálne pracujúci a špecialisti. Na základe zvýšenia svojho vzdelania a kvalifikácie majú najväčšie možnosti dosiahnuť vyššiu odmenu za prácu predovšetkým kvalifikovanejší nemanuálne i manuálne pracujúci v zamestnaneckých pozíciách.

Aj v prípade autonómnosti v práci a možností podieľať sa na jej organizácii sa ukázali predpokladané súvislosti medzi jednotlivými triedami klasifikácií a sledovanými kritériálnymi premennými. Rozhodovať o obsahu a spôsobe vykonávania vlastnej práce môžu najmä podnikatelia a samostatne zárobkovo činní, zamestnanci v pozíciách servisných tried, resp. salariátu, v manažérskych pozíciách a pozíciách špecialistov, a oveľa zriedkavejšie zamestnanci v pozíciách s rutinnou a menej kvalifikovanou manuálnou i nemanuálnou prácou. Podobne, rozhodovať o začiatku a konci svojej práce môžu najčastejšie podnikatelia a samostatne zárobkovo činní, príslušníci servisných tried, manažéri

a špecialisti. Oveľa zriedkavejšie o začiatku a konci svojej práce môžu rozhodovať zamestnanci v robotníckych pozíciách, ale i v pozíciách s nemanuálnou rutinnou prácou. Rôznymi spôsobmi ovplyvňovať prácu svojich spolupracovníkov môžu najmä zamestnanci v pozíciách servisných tried, manažéri, podnikatelia, zamestnanci v pozícii bielych golierov a špecialisti. Zamestnanci v pozíciách s rutinnou manuálnou a nemanuálnou prácou to môžu robiť vo výrazne nižšej miere. Spôsob organizácie práce na pracovisku môžu najviac ovplyvňovať podnikatelia, príslušníci servisnej triedy, manažéri a špecialisti, a vo výrazne nižšej miere je to umožnené zamestnancom v pozíciách s rutinnou a nižšie kvalifikovanou manuálnou i nemanuálnou prácou.

Empirickým výskumom zistené distribúcie sledovaných kritériálnych premenných teda ukazujú, že všetky tri triedne klasifikácie sú vhodnými nástrojmi na opis a znázornenie sociálno-triednych nerovností v slovenskej spoločnosti. Na základe tohto poznatku treba ďalej zistiť, ktorá z týchto triednych klasifikácií je najadekvátnejšou operacionalizáciou Goldthorpeho teoretického vymedzenia tried. Je teda potrebné analyzovať silu vzťahov, resp. súvislostí medzi sledovanými kritériálnymi premennými a triednymi klasifikáciami EGP, ESeC a ESeG. Túto analýzu sme uskutočnili na základe výpočtov koeficientov kontingencie merajúcich silu vzťahu medzi sledovanými dvanástimi dichotomickými i dichotomizovanými kritériálnymi premennými a uvedenými triednymi klasifikáciami. Výsledky prezentované v tabuľke č. 8 ukazujú, že podľa sily tejto súvislosti je z hľadiska kritériálnej validity najvalidnejšou sociálno-triednou schémou klasifikácia ESeC (najvyššie zistené hodnoty koeficientu v deviatich z dvanástich premenných), po nej nasleduje klasifikácia EGP a najmenej validnou je klasifikácia ESeG. Uvedené hodnoty koeficientov (všetky sú štatisticky významné) pritom ukazujú, že medzi klasifikáciami ESeC a EGP sú vcelku len malé rozdiely v ich kritériálnej validite<sup>11</sup>, validita klasifikácie ESeG je však v porovnaní s nimi výrazne nižšia. Na základe opísaného spôsobu tvorby a konštrukcie troch triednych klasifikácií však nemožno takýto poznatok považovať za veľmi prekvapujúci – zatiaľ čo klasifikácie EGP a ESeC sú svojím charakterom a spôsobom konštrukcie veľmi podobné (klasifikácia ESeC je iba miernou modifikáciou klasifikácie EGP), najnovšia klasifikácia ESeG je výraznejšou inováciou, predstavujúcou hlavne značné zjednodušenie v spôsobe tvorby a konštrukcie sociálno-ekonomických klasifikácií. Prejavilo sa to i v zistenej nižšej miere jej kritériálnej validity v slovenskej spoločnosti než je miera validity dvoch starších triednych klasifikácií.

---

<sup>11</sup> K podobnému zisteniu pred časom dospeli pri testovaní kritériálnej validity triednych klasifikácií EGP a ESeC v českej spoločnosti i T. Katrňák a P. Fučík. (Katrňák – Fučík 2010)

Tabuľka č. 7: Kriteriálne premenné indikujúce definičné prvky EGP, ESeC a ESeG (podiel odpovedí v %)

Indikátory kriteriálnych premenných												
Triedna klasifikácia	Spôsob platenia za prácu (plat s províziou)	Benefity popri odmene za prácu (áno)	Nutnosť záznamu odpracovaného času (áno)	Preplácanie odpracovaných nadčasov (áno)	Hodnotenie príležitosti na povýšenie (veľké)	Zvýšenie odmeny povýšením (áno)	Zvýšenie odmeny vyšším výkonom (áno)	Zvýšenie odmeny zvýšením vzdelania, kvalifikácie (áno)	Rozhodovanie o obsahu a spôsobe práce (áno)	Rozhodovanie o začiatku a konci práce (áno)	Ovplyvňovanie práce spolupracovníkov (áno)	Ovplyvňovanie spôsobu organizácie práce (áno)
<b>EGP</b>												
Servisná trieda	61,4	45,1	64,3	50,3	23,8	54,2	46,0	46,5	58,0	39,6	45,7	56,8
Rutinne nemanuálne pracujúci	62,6	16,0	71,9	53,6	7,3	42,3	43,9	39,3	24,7	13,0	27,8	20,9
Drobní podnikatelia	6,7	34,5	22,1	23,2	9,2	11,8	64,7	21,2	89,7	86,5	41,0	72,1
Kvalifikovaní robotníci	47,7	17,5	68,8	62,5	7,2	32,5	56,9	40,2	29,8	11,7	29,5	25,4
Nekvalifikovaní robotníci	48,2	16,0	75,3	56,4	4,3	29,2	46,3	28,8	13,8	10,0	20,4	14,0
Poľnohospodári	29,2	10,4	55,9	52,9	3,6	11,8	52,9	11,8	28,4	17,9	25,4	20,9
<b>ESeC</b>												
Salariát	59,9	40,7	64,7	49,3	21,8	52,0	42,7	48,2	58,1	38,4	44,5	55,9
Biele a modré goliere vyššieho stupňa	66,0	41,0	65,7	57,2	20,8	55,9	52,1	44,9	42,8	28,2	43,4	38,2
Drobná buržoázia alebo nezávislí	7,6	34,4	22,4	26,2	8,7	11,3	65,0	21,2	90,1	86,5	40,2	72,5
Biele goliere nižšieho stupňa	61,6	13,4	74,0	53,3	8,0	43,8	45,7	37,0	16,5	6,2	22,9	15,6
Kvalifikovaní manuálni pracovníci	40,9	15,5	68,6	64,8	4,1	29,0	58,8	36,7	28,7	11,9	29,5	23,8

Indikátory kritériálnych premenných												
<b>Triedna klasifikácia</b>	Spôsob platenia za prácu (plat s províziou)	Benefity popri odmene za prácu (áno)	Nutnosť záznamu odpracovaného času (áno)	Preplácanie odpracovaných nadčasov (áno)	Hodnotenie príležitosti na povýšenie (veľké)	Zvýšenie odmeny povýšením (áno)	Zvýšenie odmeny vyšším výkonom (áno)	Zvýšenie odmeny zvýšením vzdelania, kvalifikácie (áno)	Rozhodovanie o obsahu a spôsobe práce (áno)	Rozhodovanie o začiatku a konci práce (áno)	Ovplyvňovanie práce spolupracovníkov (áno)	Ovplyvňovanie spôsobu organizácie práce (áno)
<b>ESeC</b>												
Polokvalifikovaní a nekvalifikovaní manuálni pracovníci	51,3	13,9	74,3	56,4	4,3	28,1	45,1	29,0	14,9	9,8	21,1	15,1
<b>ESeG</b>												
Manažéri	39,1	54,1	38,9	44,3	25,5	28,9	51,7	24,8	91,3	80,5	79,2	92,6
Špecialisti	65,7	37,6	69,3	45,6	18,2	56,0	33,5	51,6	51,8	28,0	35,9	46,9
Technici a odborní pracovníci, malí podnikatelia	39,9	39,1	46,8	42,7	17,4	35,0	58,5	37,9	66,5	56,2	35,7	55,9
Úradníci a kvalifikovaní pracovníci v službách	67,4	23,5	76,8	51,4	15,2	54,2	42,4	44,1	26,5	16,1	34,5	20,6
Kvalifikovaní zamestnanci	42,6	17,7	74,8	67,2	5,0	32,8	56,9	35,7	21,7	11,0	27,2	19,6
Zamestnanci s nižším statusom	57,9	12,5	68,5	50,1	6,7	31,8	42,4	29,6	20,0	10,2	24,9	21,1

Tabuľka č. 8: **Koeficienty kontingencie medzi kritériálnymi premennými a triednymi klasifikáciami EGP, ESeC a ESeG**

Kritériálne premenné	Koeficienty kontingencie		
	EGP	ESeC	ESeG
Spôsob platenia za prácu	0,307	0,310	0,209
Benefity popri odmene za prácu	0,282	0,278	0,275
Nutnosť záznamu odpracovaného času	0,304	0,308	0,249
Preplácanie odpracovaných nadčasov	0,190	0,203	0,183
Hodnotenie príležitosti na povýšenie	0,241	0,327	0,191
Zvýšenie odmeny povýšením	0,269	0,283	0,184
Zvýšenie odmeny vyšším výkonom	0,135	0,150	0,174
Zvýšenie odmeny zvýšením vzdelania, kvalifikácie	0,184	0,185	0,144
Rozhodovanie o obsahu a spôsobe práce	0,440	0,455	0,420
Rozhodovanie o začiatku a konci práce	0,472	0,482	0,444
Ovplyvňovanie práce spolupracovníkov	0,202	0,211	0,236
Ovplyvňovanie spôsobu organizácie práce	0,400	0,401	0,388

*Testovanie konštruktivej validity triednych klasifikácií EGP, ESeC a ESeG*

Konštruktívnu validitu triednych klasifikácií EGP, ESeC a ESeG sme testovali na základe preskúmania vzťahov medzi ich jednotlivými triedami a vybranými externými premennými. Zisťovali sme, či sa potvrdí teoreticky predpokladaný vzťah medzi triednymi pozíciami jednotlivých klasifikácií a externými premennými – potvrdenie tohto vzťahu svedčí o dosiahnutej konštruktivej validite triednej klasifikácie. Vybranými externými premennými boli: najvyššie dosiahnuté vzdelanie, príjem, ohrozenie nezamestnanosťou, životná úroveň, kultúrna spotreba a triedne sebazaradenie<sup>12</sup>. Na základe existujúcich empirických generalizácií a teoretických záverov doterajších výskumov sociálnej stratifiká-

<sup>12</sup> Indikátory externých premenných sa vo výskume *Sociálna stratifikácia a sociálna mobilita na Slovensku* zisťovali a merali prostredníctvom týchto otázok:

- Aké je vaše najvyššie ukončené vzdelanie? (Odpovede: neukončené základné vzdelanie, základné vzdelanie, vyučený(á) bez maturity (s výučným listom, osvedčením), stredné vzdelanie bez maturity, vyučený(á) s maturitou, úplné stredoškolské všeobecné vzdelanie (gymnázium), vyššie vzdelanie (pomaturitné, nadstavbové), vysokoškolské bakalárske vzdelanie, vysokoškolské magisterské vzdelanie, vedecké, postgraduálne vzdelanie)
- Aký je váš osobný celkový čistý mesačný príjem (zarátajte mzdu, dôchodky, prídavky, štipendia atď.)? (Odpovede: zaradte sa, prosím, do jednej z nasledujúcich príjmových kategórií: do 400 €, 401 – 550 €, 551 – 700 €, 701 – 850 €, 851 – 1000 €, 1001 – 1400 €, 1401 – 1800 €, 1801 € a viac)
- Boli ste v posledných piatich rokoch nezamestnaný(á) dlhšie ako šesť mesiacov? (Odpovede: áno, viac ako dvakrát, áno, dvakrát, áno, raz, nie)
- Uvedte, prosím, v akej miere súhlasíte alebo nesúhlasíte s nasledujúcimi výroky. Použite uvedenú stupnicu. Snažím sa nakupovať čo najlacnejšie (využívam zľavy, akcie atď.); Vo svojich výdavkoch sa nemusím obmedzovať; Nemôžem si dovoliť ísť na dovolenku každý rok; Pri nákupe oblečenia uprednostňujem značkový tovar (Odpovede: úplne súhlasím, skôr súhlasím, neviem sa rozhodnúť, skôr nesúhlasím, úplne nesúhlasím)
- Uvedte, prosím, ako často vykonávate nasledujúce činnosti. Použite uvedenú stupnicu. Čítam súčasnú svetovú literatúru; Sledujem populárne televízne seriály; Počúvam vážnu hudbu; Vo voľnom čase sa nudím; Čítam Nový čas alebo Plus JEDEN DEŇ; Navštevujem umelecké a kultúrne podujatia (Odpovede: často, zriedkavo, nikdy)
- Do ktorej z týchto spoločenských tried by ste sa zaradili? (Odpovede: najvyššia trieda, vyššia stredná trieda, stredná trieda, nižšia stredná trieda, najnižšia trieda)

cie (Bunčák et al. 2011, 2013; Katrňák – Fučík 2010; Machonin – Tuček a kol. 1996; Matějů – Vlachová 2000 atď.) možno predpokladať, že príslušníci rôznych sociálnych tried sa odlišujú svojim dosiahnutým vzdelaním, výškou svojho príjmu, mierou ohrozenia nezamestnanosťou, výškou svojej životnej úrovne i úrovne kultúrnej spotreby a tiež svojim triednym sebazaradením.

Zistenia výskumu týkajúce sa vzťahu sociálnych tried klasifikácií EGP, ESeC a ESeG a sledovaných externých premenných sú zhrnuté v tabuľke č. 9. Tabuľka obsahuje namerané hodnoty horných kvartilov (hodnota, po ktorú sa nachádza 75 % nameraných údajov) rozdelenia sledovaných premenných za jednotlivé sociálne triedy všetkých troch klasifikácií, výnimkou je iba premenná ohrozenie nezamestnanosťou – v tomto prípade je uvedený percentuálny podiel osôb, ktoré boli v posledných piatich rokoch nezamestnané.

Údaje zhrnuté v tabuľke nám umožňujú konštatovať, že – podobne ako v prípade kriteriálnej validity – aj skúmané externé premenné sú vo všetkých troch klasifikáciách pomerne výrazne diferencované podľa hlavných sociálnych tried. Triedne klasifikácie EGP, ESeC i ESeG možno teda aj na základe rozloženia hodnôt externých premenných považovať za klasifikácie s dostatočne výrazne odlišenými sociálnymi triedami, ktoré ich tvoria. Triedne pozície s nemanuálnou prácou, ako sú pozície manažérov, drobných podnikateľov, špecialistov, vyšších úradníkov, technikov atď., sú obsadené ľuďmi s vyšším nadobudnutým vzdelaním ako zamestnanecké pozície s manuálnou prácou. Pozície podnikateľov, manažérov, špecialistov, vyšších úradníkov atď. sú tiež lepšie odmeňované ako ostatné triedne pozície. Sú tiež v menšej miere ohrozené nezamestnanosťou ako ostatné pozície. Ľudia obsadzujúci tieto triedne pozície sa tiež vyznačujú vyššou životnou úrovňou a vyššou úrovňou kultúrnej spotreby ako ľudia v pozíciách s manuálnou alebo rutinnou nemanuálnou prácou. A nakoniec, ľudia obsadzujúci pozície servisnej triedy, resp. salariátu, drobní podnikatelia, manažéri, špecialisti a technici sa i sami zaraďujú do vyšších sociálnych tried ako ostatní zamestnanci.

Rovnako ako pri testovaní kriteriálnej validity, aj v prípade konštruktivej validity empiricky zistené distribúcie sledovaných externých premenných potvrdili, že všetky tri triedne klasifikácie sú vhodnými nástrojmi na opis a znázornenie sociálno-triednych nerovností v slovenskej spoločnosti. V nadväznosti na toto zistenie treba aj pri testovaní konštruktivej validity na základe analýzy sily súvislostí medzi sledovanými externými premennými a triednymi klasifikáciami EGP, ESeC a ESeG určiť, ktorá z týchto triednych klasifikácií je najadekvátnejšou operacionalizáciou Goldthorpeho teoretického vymedzenia tried.

Tabuľka č. 9: **Horné kvartily externých premenných triednych klasifikácií EGP, ESeC a ESeG**

Triedna klasifikácia/ Sociálne triedy	Externé premenné					
	Dosiahnuté vzdelanie (najnižšie – 1, najvyššie – 10)	Príjem (najnižší – 1, najvyšší – 8)	Ohrozenie neza- mestnanosťou (% nezamestna- ných)	Životná úroveň (najnižšia – 4, najvyššia – 20)	Kultúrna spotreba (najnižšia – 18, najvyššia – 6)	Triedne seba- zaradenie (najnižšia trieda – 5, najvyššia trieda – 1)
<b>EGP</b>						
Servisná trieda	9	5	13,2	14	13	3
Rutinne nemanuál- ne pracujúci	6	4	27,6	12	14	4
Drobní podnikatelia	6	6	15,8	14	14	3
Kvalifikovaní robotníci	5	4	27,3	12	14	4
Nekvalifikovaní robotníci	5	4	35,1	11	15	4
Poľnohospodári	5	3	30,0	10	15	4
<b>ESeC</b>						
Salariát	9	5	11,8	14	13	3
Biele a modré goliere vyššieho stupňa	7	5	19,0	13	13	4
Drobná buržoázia alebo nezávislí	6	6	15,3	14	14	3
Biele goliere niž- šieho stupňa	6	4	33,0	12	14	4
Kvalifikovaní manuálni pracovní- ci	5	4	29,3	11	14	4
Polokv. a nekvalifikovaní manuálni pracovní- ci	5	4	33,7	11	15	4
<b>ESeG</b>						
Manažéri	8	7	4,8	16	13	3
Špecialisti	9	5	9,0	14	13	3
Technici a odb. pracovníci, malí podnikatelia	8	5	17,1	13	14	3
Úradníci a kvalifikovaní pracovníci v službách	6	4	22,6	12	14	4
Kvalifikovaní zamestnanci	5	4	30,2	11	14	4
Zamestnanci s nižším statusom	5	3	34,8	11	14	4



Takúto analýzu sme uskutočnili na základe výpočtov koeficientov kontingencie merajúcich silu vzťahu medzi sledovanými externými premennými<sup>13</sup> a uvedenými triednymi klasifikáciami.

Tabuľka č. 10: **Koeficienty kontingencie medzi externými premennými a triednymi klasifikáciami EGP, ESeC a ESeG**

Externé premenné	Koeficienty kontingencie		
	EGP	ESeC	ESeG
Dosiahnuté vzdelanie	0,549	0,559	0,550
Príjem	0,416	0,418	0,472
Ohrozenie nezamestnanosťou	0,192	0,216	0,211
Životná úroveň	0,298	0,287	0,310
Kultúrna spotreba	0,315	0,316	0,296
Triedne sebazaradenie	0,349	0,357	0,377

Výsledky prezentované v tabuľke č. 10 ukazujú, že podľa sily tejto súvislosti sú z hľadiska konštruktivej validity najvalidnejšími, resp. rovnako validnými sociálno-triednymi schémami klasifikácie ESeC a ESeG (najvyššie hodnoty koeficientu majú zhodne v troch zo šiestich premenných) a najmenej validnou je klasifikácia EGP. Uvedené hodnoty koeficientov (všetky sú štatisticky významné) pritom ukazujú, že rozdiely v miere konštruktivej validity medzi klasifikáciami EGP, ESeC a ESeG sú vcelku pomerne malé.

### Záver

Výsledky uskutočneného testovania validity sociálno-triednych klasifikácií EGP, ESeC a ESeG v slovenskej spoločnosti nie sú celkom jednoznačné.

Na jednej strane sme zistili, že všetky tri triedne klasifikácie sú validné. Testovanie kritériálnej i konštruktivej validity potvrdilo, že všetky klasifikácie sú vhodnými nástrojmi na opis a znázornenie sociálno-triednych nerovností v slovenskej spoločnosti. Testovaním kritériálnej validity sme zistili, že tieto klasifikácie pomerne významne zodpovedajú charakteristikám, ktoré sa považujú za relevantné pre vymedzenie sociálnych tried. Testovaním konštruktivej validity sme zistili, že tieto triedne klasifikácie súvisia s rôznymi externými skutočnosťami teoreticky predpokladaným spôsobom. Zistili sme, že skúmané kritériálne i externé premenné sú vo všetkých troch klasifikáciách pomerne výrazne diferencované podľa hlavných sociálnych tried. Triedne klasifikácie EGP, ESeC i ESeG teda možno považovať za klasifikácie s dostatočne výrazne

<sup>13</sup> Pri výpočte koeficientu sme vychádzali z rekódovaných variantov externých premenných – použili sme zredukovaný počet kategórií pre vzdelanie (4), príjem (6), ohrozenie nezamestnanosťou (2), životnú úroveň (3), kultúrnu spotrebu (3) i triedne sebazaradenie (3). Ekonomicky aktívnych osôb, z odpovedí ktorých sme vychádzali, bolo 2760.

odlíšenými sociálnymi triedami, z ktorých sa skladajú. Štatistická významnosť i namerané hodnoty koeficientov kontingencie použitých pri testovaní kriteriálnej i konštruktivej validity umožňujú konštatovať, že všetky tri triedne klasifikácie pomerne silne súvisia s internými i externými charakteristikami sociálnych tried, ktoré tvoria ich prvky.

Na druhej strane, testovanie kriteriálnej a konštruktivej validity týchto klasifikácií neumožňuje formulovať úplne jednoznačný záver o miere validity triednych klasifikácií EGP, ESC a ESeG v slovenskej spoločnosti. Na základe testovania kriteriálnej validity sa nám javí ako najvalidnejšia triedna klasifikácia ESeC, na základe testovania konštruktivej validity sa ako najvalidnejšie, resp. rovnako validne javia triedne klasifikácie ESeC a ESeG. Podľa najjednoduchšej logiky by teda bolo možné konštatovať, že – vychádzajúc zo súhrnu zistenej kriteriálnej i konštruktivej validity – najvalidnejšou zo všetkých troch testovaných sociálno-triednych klasifikácií je klasifikácia ESeC. Tento záver však z viacerých dôvodov považujeme len za predbežný, resp. za záver vyžadujúci si ďalšie testovanie.

Vyplýva to z nasledujúcich skutočností. Klasifikácia ESeC sa na základe nášho testovania z hľadiska zistenej miery kriteriálnej a konštruktivej validity neukázala ako výrazne validnejšia než triedne klasifikácie EGP a ESeG. V prípade miery kriteriálnej validity sme zistili len malé rozdiely medzi klasifikáciami ESeC a EGP (výrazne nižšia v porovnaní s nimi bola miera validity klasifikácie ESeG) a zistené rozdiely v miere konštruktivej validity medzi klasifikáciami EGP, ESeC a ESeG boli tiež pomerne malé. Z hľadiska miery kriteriálnej validity možno teda klasifikáciu ESeC považovať za mierne validnejšiu ako klasifikáciu EGP, z hľadiska miery konštruktivej validity je však približne rovnako validna ako klasifikácia ESeG.

Zistenú vysokú mieru kriteriálnej i konštruktivej validity klasifikácie ESeC možno považovať za dôsledok jej vytvorenia pre potreby komparácie systémov sociálnej stratifikácie európskych štátov (klasifikácia EGP vznikla primárne pre potreby analýzy stratifikácie spoločnosti Veľkej Británie) i za dôsledok vyššej miery jej aktuálnosti, resp. jej adekvátnosti vzhľadom na prebiehajúce zmeny vo vývoji zamestnaneckých štruktúr moderných západných spoločností, ktoré staršia klasifikácia EGP nezohľadňuje. Najnovšia sociálno-triedna klasifikácia ESeG, ktorá je z hľadiska miery konštruktivej validity jednou z dvoch najvalidnejších, sa pritom z hľadiska miery kriteriálnej validity ukázala zo všetkých troch klasifikácií ako najmenej validna. Možné vysvetlenie tejto diskrepancie vychádza na jednej strane z predpokladu, že nižšia miera kriteriálnej validity klasifikácie ESeG je spôsobená tým, že v porovnaní s klasifikáciami EGP a ESeC predstavuje výrazné zjednodušenie v spôsobe tvorby a konštrukcie sociálno-ekonomických klasifikácií, a na druhej strane z predpokladu, že vyššia

miera jej konštruktívnej validity je dôsledkom viac hierarchického spôsobu usporiadania jej jednotlivých tried, ako je to v prípade klasifikácií EGP i ESeC.

Domnievame sa však, že takéto ani iné podobné vysvetlenia nám neumožnia urobiť jednoznačný záver o tom, ktorá z týchto klasifikácií je najvhodnejšou na opis a vysvetlenie sociálno-triednych nerovností v slovenskej spoločnosti. Závbery uskutočnené na základe nášho testovania validity klasifikácií EGP, ESeC a ESeG, spolu s poznatkami o vytvorení týchto triednych klasifikácií, o spôsobe ich konštrukcie, o ich charakteristikách i ďalších relevantných skutočnostiach však môžu sociológom umožniť rozhodnúť sa, ktorú z nich použijú pri svojom skúmaní sociálnej stratifikácie a mobility slovenskej spoločnosti. Ďalšie hľadanie odpovede na otázku, ktorá z troch analyzovaných triednych klasifikácií je najvhodnejšou na skúmanie sociálnych nerovností na Slovensku, si vyžaduje buď uskutočniť ďalšie testovanie ich validity na základe nových empirických údajov, alebo použiť iné spôsoby zistenia miery vhodnosti sociálno-triednych klasifikácií EGP, ESeC a ESeG pri takomto skúmaní.

*Ján Bunčák je docentom Katedry sociológie Filozofickej fakulty Univerzity Hradec Králové. Venuje sa otázkam sociologickej teórie, predovšetkým skúmaniu sociálnej stratifikácie, metodológii sociologického výskumu a odvetvovým sociológiám.*

*Anna Hrabovská pracovala na Katedre sociológie Filozofickej fakulty Univerzity Komenského v Bratislave. Venuje sa metodologickej príprave a počítačovému spracovaniu údajov sociologických výskumov.*

*Ján Sopóci je vedúcim Katedry sociológie Filozofickej fakulty Univerzity Komenského v Bratislave. Venuje sa problematike sociologickej teórie, najmä sociálnym nerovnostiam, sociológii politiky a sociológii organizácií.*

#### LITERATÚRA

- BABBIE, E., 2013: The Practice of Social Research. Wadsworth: Nelson Education.
- BAILEY, K., 1988: The Conceptualization of Validity: Current Perspective. *Social Science Research*, 17(2): 117-136.
- BUNČÁK, J. – DŽAMBAZOVIČ, R. – HRABOVSKÁ, A. – SOPÓCI, J., 2011: K niektorým otázkam sociálnej stratifikácie slovenskej spoločnosti. *Sociológia* 43(5): 495-527.
- BUNČÁK, J. – DŽAMBAZOVIČ, R. – HRABOVSKÁ, A. – SOPÓCI, J. 2013: Sociálne nerovnosti: storočie zmien. In: Krivý, V. (ed.): *Ako sa mení slovenská spoločnosť*. Bratislava: Sociologický ústav SAV, s. 16-88.
- ERIKSON, R. – GOLDTHORPE, J. H., 1992: *The Constant Flux: A Study of Class Mobility in Industrial Societies*. Oxford: Clarendon Press.

- ERIKSON, R. – GOLDTHORPE, J. H. – PORTOCARERO, L., 1979: Intergenerational Class Mobility in Three Western European Countries. *British Journal of Sociology* 30(4): 415-441.
- ERIKSON, R. – GOLDTHORPE, J. H. – PORTOCARERO, L., 1983: Intergenerational Class Mobility and the Convergence Thesis: England, France and Sweden. *British Journal of Sociology* 34(3): 303-343.
- EVANS, G., 1992: Testing the Validity of the Goldthorpe Class Schema. *European Sociological Review*, 8(3): 211-232.
- EVANS, G. – MILLS, C., 1998: Identifying Class Structure: A Latent Class Analysis of the Criterion-Related and Construct Validity of the Goldthorpe Class Schema. *The European Sociological Review*, 14(1): 86-107.
- GANZEBOOM, H. B. G. – DE GRAAF, M. P. – TREIMAN, D. J., 1992: A Standard International Socio-Economic Index of Occupational Status. *Social Science Research* 21(1): 1-56.
- GANZEBOOM, H. B. G. – TREIMAN, D. J., 1996: Internationally Comparable Measures of Occupational Status for the 1988 International Standard Classification. *Social Science Research*, 25(2): 201-239.
- GANZEBOOM, H. B. G. – TREIMAN, D. J., 2003: Three Internationally Standardised Measures for Comparative Research on Occupational Status. In: Hoffmeyer-Zlotnik, J. H. – Wolf, C. (eds.): *Advances in Cross-National Comparison: A European Working Book for Demographic and Socio-Economic Variables*. New York: Kluwer Academic Press, s. 159-193.
- GOLDTHORPE, J. H. – HOPE, K., 1974: *The Social Grading of Occupations: A New Approach and Scale*. Oxford: Clarendon Press.
- GOLDTHORPE, J. H. – LLEVELYN, C., 1977: *Class Mobility in Modern Britain: Three Theses Examined*. *British Journal of Sociology*, 11(2): 1-24.
- GOLDTHORPE, J. H. – LLEVELYN, C. – PAYNE, C., 1987: *Social Mobility and Class Structure in Modern Britain*. Oxford: Clarendon Press.
- GOLDTHORPE, J. H. – PAYNE, C., 1986: Trends in Intergenerational Class Mobility in England and Wales, 1972 – 1983. *Sociology*, 20 (1): 1- 24.
- KATRŇÁK, T., 2005: *Třídni analýza a sociální mobilita*. Brno: CDK.
- KATRŇÁK, T. – FUČÍK, P., 2010: *Návrat k sociálnímu původu. Vývoj sociální stratifikace české společnosti v letech 1989 až 2009*. Brno: CDK.
- MACHONIN, P. – TUČEK, M. a kol., 1996: *Česká společnost v transformaci. K proměnám sociální struktury*. Praha: SLON.
- MATĚJŮ, P. – VLACHOVÁ, K. (eds.), 2000: *Nerovnost, spravedlnost, politika. Česká republika 1991 – 1998*. Praha: SLON.
- MERON, M. (ed.), 2014: *Final Report of the ESSnet on the Harmonisation and Implementation of a European Socio-economic Classification: European Socio-economic Groups (ESeG)*. Paris: Insee.
- O'REILLY, K. – ROSE, D., 2001: The Concept of Validity in Relation to the UK NS-SEC. In: Rose, D. – Pevalin, D.: *Towards a European Socio-Economic Classification. Final Report to Eurostat of the Expert Group*. London: Eurostat, s. 142-150.

- ROSE, D. – HARRISON, E. (eds.), 2010: *Social Class in Europe: An Introduction to the European Socioeconomic Classification*. New York: Routledge.
- ROSE, D. – HARRISON, E. – PEVALIN, D., 2010: *The European Socioeconomic Classification: a Prologomenon*. In: Rose, D. – Harrison, E. (eds.): *Social Class in Europe: An Introduction to the European Socioeconomic Classification*. New York: Routledge, s. 3-38.
- SOPÓCI, J., 2017: *Sociálna stratifikácia a mobilita v teoretickej perspektíve*. Bratislava: Stimul.
- ŠAFR, J., 2008: *Životní styl a sociální třídy: vytváření symbolické kulturní hranice diferenciací vkusu a spotřeby*. Praha: Sociologický ústav AV ČR.
- ŠAFR, J. – HOLÝ, D., 2012: *Měření sociálního statusu a sociálních tříd na základě povolání*. In: Krejčí, J. – Leontyeva, Y. (eds.): *Cesty k datům. Zdroje a management sociálněvědních dat v České republice*. Praha: SLON, s. 140-180.
- TUČEK, M. a kol., 2003: *Dynamika české společnosti a osudy lidí na přelomu tisíciletí*. Praha: SLON.
- ZELLER, R. A. – CARMINES, E. G., 1980: *Measurement in the Social Sciences*. Cambridge: Cambridge University Press.